

PROPOSITION DE MISE EN ŒUVRE (suite)

Leçon 2 Au XVI^e siècle, l'empire ottoman est au faite de sa grandeur.

Question, fil conducteur :

Concurrent sérieux à la volonté de domination européenne, pourquoi l'empire ottoman fascine et inquiète-t-il les européens ?

Plan de la leçon

Qu'est ce qui fascine et inquiète les européens ?

L'État ottoman s'appuie sur une armée permanente professionnelle, principalement recrutée chez les sujets chrétiens du sultan et ouverte aux innovations techniques (artillerie); l'élite de cette armée est composée de janissaires (les jeunes troupes), infanterie parfaitement armée, entraînée et disciplinée qui constitue le fer de lance de la conquête; ils ont joué un rôle décisif lors de la prise de Constantinople ou lors de la bataille de Mohács (1526) qui vit le royaume de Hongrie perdre en une journée sa cavalerie, son unité ainsi que sa liberté.

Comment est gouverné l'Empire?

Il rassemble des éléments hétérogènes sans chercher à les fondre entre eux, les territoires se distinguent par des conditions naturelles très variées: milieu méditerranéen, steppes déserts etc...

Les peuples relèvent d'une multiplicité d'ethnies: Turcs Arabes Persans, Grecs, Slaves;

Les sujets sont répartis entre les serviteurs de l'Etat exemptés d'impôts et les producteurs qui soutiennent l'État par un prélèvement fiscal. Les Zimmi (chrétiens, juifs) ont une place dans l'État et le droit de pratiquer leur religion mais ils subissent une ségrégation et doivent s'acquitter d'une capitation: la djizya marquant leur soumission, à la domination musulmane

Le Sultan, « Celui qui prodigue des couronnes aux monarques sur la surface de la terre, l'ombre de Dieu sur les terres » prétend à la prééminence sur tous les autres souverains, à une monarchie universelle qui est voulue par Dieu. Les deux traditions impériales des empereurs romains et des califes se conjuguent ici. La conquête de Constantinople en 1453 avait fait de Mehmet II le successeur légitime des empereurs romains et de leur vocation à la monarchie universelle. La conquête des lieux Saints, le transfert des reliques du prophète à Topkapi, les succès incomparables rencontrés contre les infidèles étaient autant de signes de l'élection divine.

Les esclaves du souverain provenaient du Devchirme, ramassage de jeunes garçons entre sept et vingt ans choisis avec soin parmi les sujets chrétiens, Citadins et musulmans étaient exemptés. Tous les trois à sept ans on ramassait de mille à trois mille enfants, après une conversion de force à l'islam, Le ramassage assurait au rejeton d'une famille modeste et pauvre, une ascension sociale voire une destinée brillante. L'ambassadeur d'Autriche évoque en 1555, l'esprit aigu et clairvoyant d'un petit porcher devenu grand-vizir, Sinan le célèbre architecte était un grec qui sut profiter de sa brillante situation pour protéger sa famille et pour employer sur les chantiers des mosquées qu'il faisait bâtir, des sujets chrétiens du sultan. Ce sont donc des esclaves convertis d'origine chrétienne, qui constituent le noyau de l'armée ottomane; les janissaires, le haut commandement militaire et les cadres du régime. Ce système est à l'origine de l'extrême diversité ethnique de la classe dirigeante. Parmi les grands-vizirs de 1453 à 1623, on relève onze Albanais, 6 grecs, un italien, un Arménien et que 5 turcs. Il n'y avait pas de devchirme pour les épouses du sultan, ces esclaves de toute origine étaient sélectionnées pour leur beauté et leurs aptitudes.

Des religieux, les oulémas et des médecins étaient au service personnel du sultan, parmi ces derniers, des juifs dont certains acquièrent une influence exceptionnelle, ce qui en fit les porte-parole de leur communauté auprès de Soliman.

Supports

L'ambassadeur de Ferdinand de Habsbourg auprès du Sultan soucieux de justifier la politique prudente de son maître décrit la situation:

« Süleyman se dresse devant nous avec toute la terreur qu'inspirent ses propres succès et ceux de ses ancêtres. [...]. Il est à la tête d'une armée équipée grâce aux ressources de nombreux royaumes. Des trois continents qui partagent notre hémisphère, chacun contribue pour sa part à notre destruction; Comme un coup de tonnerre, il frappe, fracasse et détruit tout ce qui se trouve sur sa route. »

« Il y a de leur côté les ressources d'un immense empire, force sans pareille, expérience et pratique du combat, des troupes aguerries, accoutumance à la victoire, endurance à la peine, unité, ordre, discipline, frugalité et vigilance »

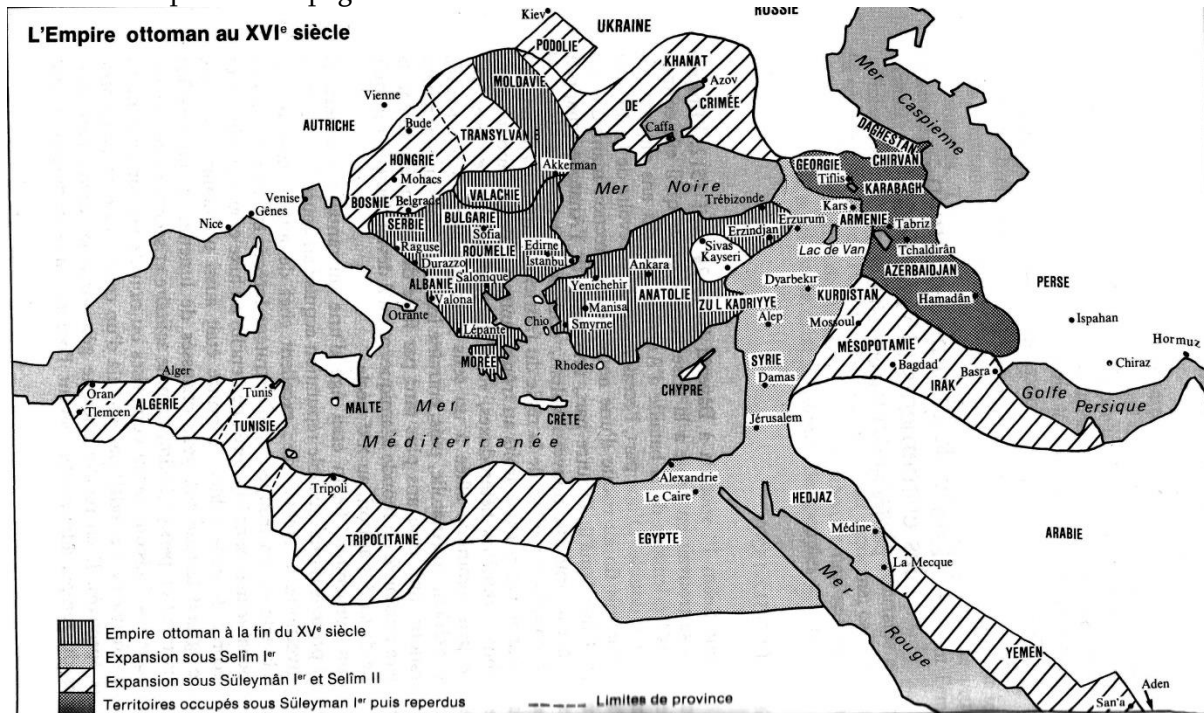
Ogier Ghiselin de Busbecq (1522-1592) lettres, Paris, 1748.

Discours de Soliman aux ambassadeurs de Ferdinand après son entrée dans la ville de Nish en 1532 :

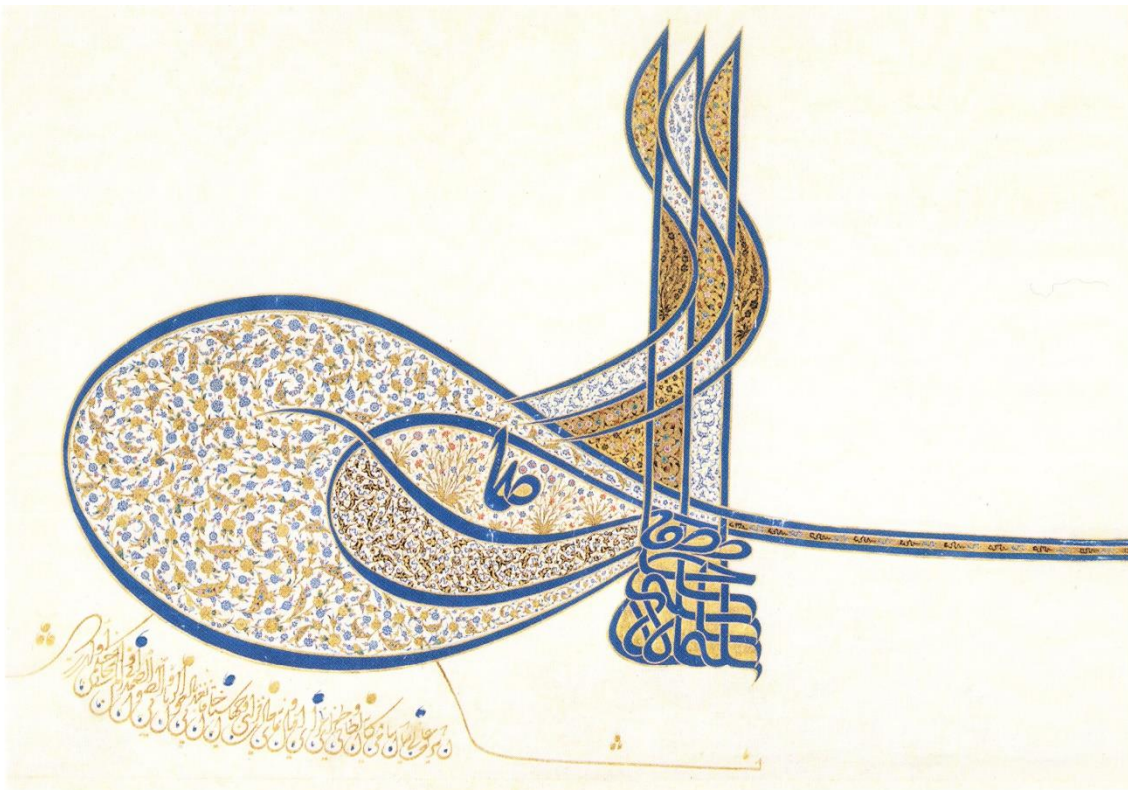
« Vous me voyez assis sur un trône, un sceptre à la main comme font vos rois chrétiens quand ils tiennent conseil. [...] Aujourd'hui, je suis le Sultan. Demain je serai votre Pape et Empereur. »

Cité par Lindsay Armstrong, Charles Quint, Ed. Flammarion, 2014

Carte de l'empire à son apogée

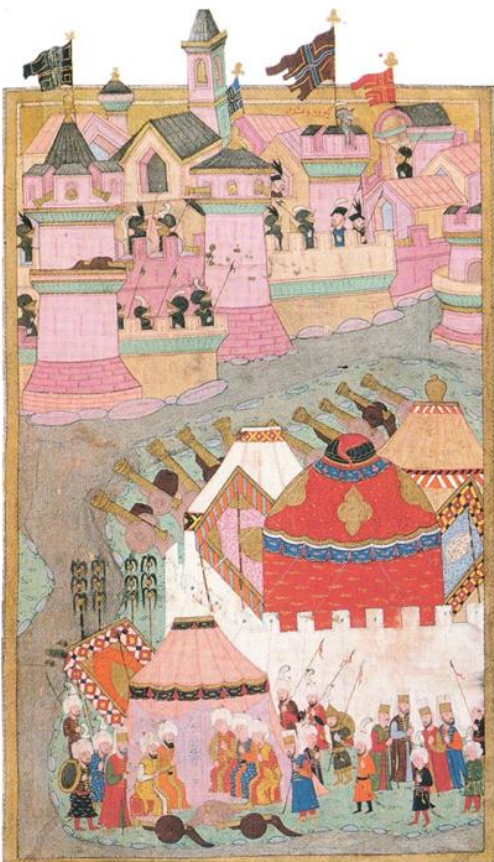


Mantran Robert (dir.) *Histoire de l'empire ottoman*, Paris, Fayard, 1989



La tugra de Soliman : c'est à la fois un signe dynastique et représentatif du sultan. Il est formé du nom du sultan, de celui de son père et de l'expression arabe : « qui est toujours victorieux ». La tugra de Soliman est donc personnelle et inimitable, elle est utilisée sur les documents officiels dont elle garantit l'authenticité.

Miniature ottomane : le siège de Vienne, Delouche F. dir. , *Histoire de l'Europe*, Paris, Hachette 1992

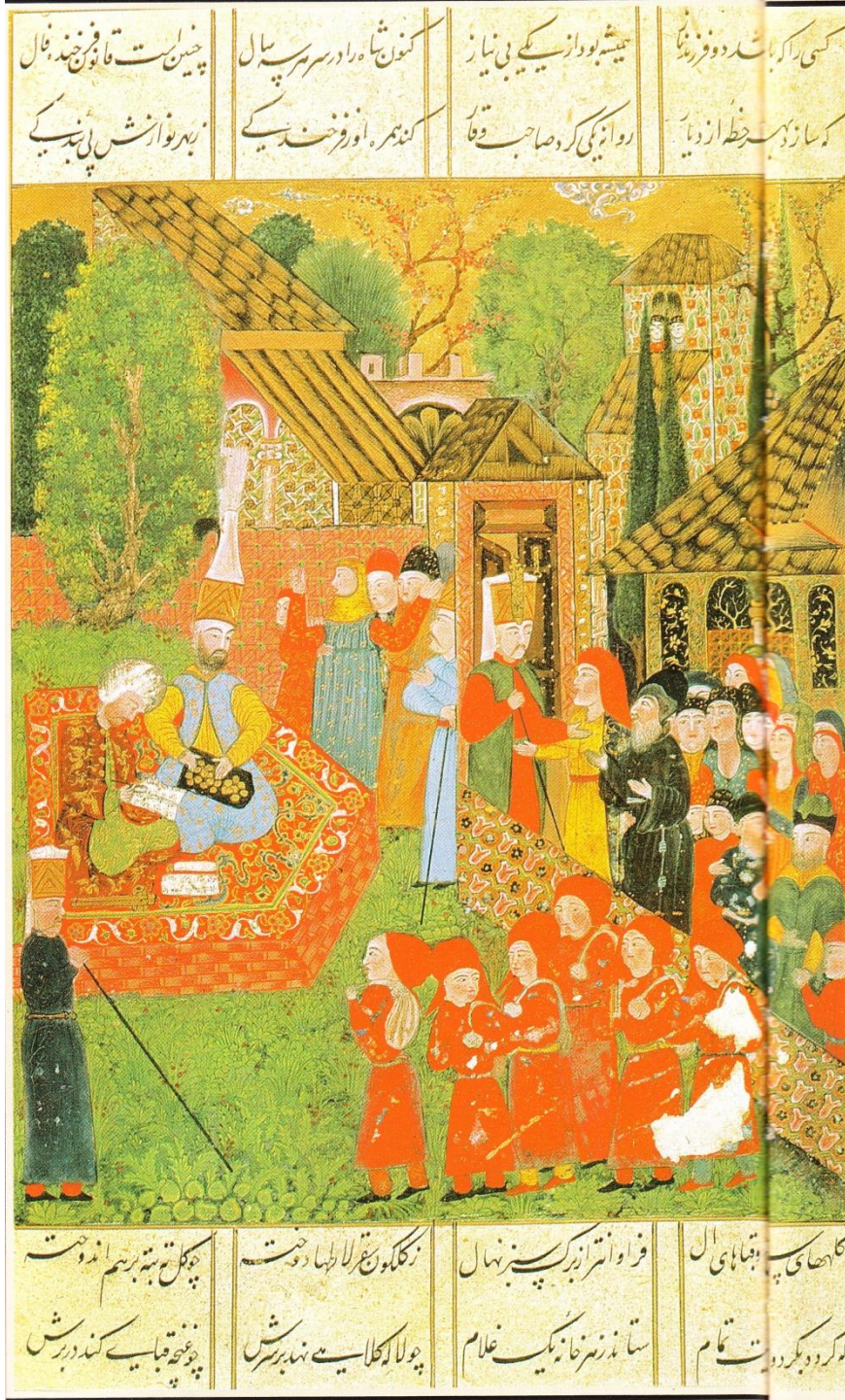


3 LES TURCS ASSIÈGENT VIENNE

Manuscrit ottoman de 1588 : Hunername, Vol. II Istanbul, Topkapi.

Dans sa marche vers l'Ouest, Soliman le Magnifique (1494-1566), assiège Vienne en 1528. Les troupes de Charles Quint parviennent à le repousser, mais en 1536, l'alliance de Soliman et de François I^{er} menace sérieusement l'Empire germanique.

Miniature ottomane : Le devchirme



Le Devchirme ou ramassage des jeunes garçons chrétien pour les islamiser et procurer des janissaires ou des cadres à l'empire. Cette miniature orne le *Süleymanahme*, ouvrage commandé par Soliman en 1517.

Istanbul, Encyclopédie du Voyage, Gallimard

Images de mosquées : la Süleymanye



ill. 50



1002
 1003
 1004
 1005
 1006
 1007
 1008
 1009
 1010
 1011
 1012
 1013
 1014
 1015
 1016
 1017
 1018
 1019
 1020
 1021
 1022
 1023
 1024
 1025
 1026
 1027
 1028
 1029
 1030
 1031
 1032
 1033
 1034
 1035
 1036
 1037
 1038
 1039
 1040
 1041
 1042
 1043
 1044
 1045
 1046
 1047
 1048
 1049
 1050
 1051
 1052
 1053
 1054
 1055
 1056
 1057
 1058
 1059
 1060
 1061
 1062
 1063
 1064
 1065
 1066
 1067
 1068
 1069
 1070
 1071
 1072
 1073
 1074
 1075
 1076
 1077
 1078
 1079
 1080
 1081
 1082
 1083
 1084
 1085
 1086
 1087
 1088
 1089
 1090
 1091
 1092
 1093
 1094
 1095
 1096
 1097
 1098
 1099
 1100
 1101
 1102
 1103
 1104
 1105
 1106
 1107
 1108
 1109
 1110
 1111
 1112
 1113
 1114
 1115
 1116
 1117
 1118
 1119
 1120
 1121
 1122
 1123
 1124
 1125
 1126
 1127
 1128
 1129
 1130
 1131
 1132
 1133
 1134
 1135
 1136
 1137
 1138
 1139
 1140
 1141
 1142
 1143
 1144
 1145
 1146
 1147
 1148
 1149
 1150
 1151
 1152
 1153
 1154
 1155
 1156
 1157
 1158
 1159
 1160
 1161
 1162
 1163
 1164
 1165
 1166
 1167
 1168
 1169
 1170
 1171
 1172
 1173
 1174
 1175
 1176
 1177
 1178
 1179
 1180
 1181
 1182
 1183
 1184
 1185
 1186
 1187
 1188
 1189
 1190
 1191
 1192
 1193
 1194
 1195
 1196
 1197
 1198
 1199
 1200
 1201
 1202
 1203
 1204
 1205
 1206
 1207
 1208
 1209
 1210
 1211
 1212
 1213
 1214
 1215
 1216
 1217
 1218
 1219
 1220
 1221
 1222
 1223
 1224
 1225
 1226
 1227
 1228
 1229
 1230
 1231
 1232
 1233
 1234
 1235
 1236
 1237
 1238
 1239
 1240
 1241
 1242
 1243
 1244
 1245
 1246
 1247
 1248
 1249
 1250
 1251
 1252
 1253
 1254
 1255
 1256
 1257
 1258
 1259
 1260
 1261
 1262
 1263
 1264
 1265
 1266
 1267
 1268
 1269
 1270
 1271
 1272
 1273
 1274
 1275
 1276
 1277
 1278
 1279
 1280
 1281
 1282
 1283
 1284
 1285
 1286
 1287
 1288
 1289
 1290
 1291
 1292
 1293
 1294
 1295
 1296
 1297
 1298
 1299
 1300
 1301
 1302
 1303
 1304
 1305
 1306
 1307
 1308
 1309
 1310
 1311
 1312
 1313
 1314
 1315
 1316
 1317
 1318
 1319
 1320
 1321
 1322
 1323
 1324
 1325
 1326
 1327
 1328
 1329
 1330
 1331
 1332
 1333
 1334
 1335
 1336
 1337
 1338
 1339
 1340
 1341
 1342
 1343
 1344
 1345
 1346
 1347
 1348
 1349
 1350
 1351
 1352
 1353
 1354
 1355
 1356
 1357
 1358
 1359
 1360
 1361
 1362
 1363
 1364
 1365
 1366
 1367
 1368
 1369
 1370
 1371
 1372
 1373
 1374
 1375
 1376
 1377
 1378
 1379
 1380
 1381
 1382
 1383
 1384
 1385
 1386
 1387
 1388
 1389
 1390
 1391
 1392
 1393
 1394
 1395
 1396
 1397
 1398
 1399
 1400
 1401
 1402
 1403
 1404
 1405
 1406
 1407
 1408
 1409
 1410
 1411
 1412
 1413
 1414
 1415
 1416
 1417
 1418
 1419
 1420
 1421
 1422
 1423
 1424
 1425
 1426
 1427
 1428
 1429
 1430
 1431
 1432
 1433
 1434
 1435
 1436
 1437
 1438
 1439
 1440
 1441
 1442
 1443
 1444
 1445
 1446
 1447
 1448
 1449
 1450
 1451
 1452
 1453
 1454
 1455
 1456
 1457
 1458
 1459
 1460
 1461
 1462
 1463
 1464
 1465
 1466
 1467
 1468
 1469
 1470
 1471
 1472
 1473
 1474
 1475
 1476
 1477
 1478
 1479
 1480
 1481
 1482
 1483
 1484
 1485
 1486
 1487
 1488
 1489
 1490
 1491
 1492
 1493
 1494
 1495
 1496
 1497
 1498
 1499
 1500
 1501
 1502
 1503
 1504
 1505
 1506
 1507
 1508
 1509
 1510
 1511
 1512
 1513
 1514
 1515
 1516
 1517
 1518
 1519
 1520
 1521
 1522
 1523
 1524
 1525
 1526
 1527
 1528
 1529
 1530
 1531
 1532
 1533
 1534
 1535
 1536
 1537
 1538
 1539
 1540
 1541
 1542
 1543
 1544
 1545
 1546
 1547
 1548
 1549
 1550
 1551
 1552
 1553
 1554
 1555
 1556
 1557
 1558
 1559
 1560
 1561
 1562
 1563
 1564
 1565
 1566
 1567
 1568
 1569
 1570
 1571
 1572
 1573
 1574
 1575
 1576
 1577
 1578
 1579
 1580
 1581
 1582
 1583
 1584
 1585
 1586
 1587
 1588
 1589
 1590
 1591
 1592
 1593
 1594
 1595
 1596
 1597
 1598
 1599
 1600
 1601
 1602
 1603
 1604
 1605
 1606
 1607
 1608
 1609
 1610
 1611
 1612
 1613
 1614
 1615
 1616
 1617
 1618
 1619
 1620
 1621
 1622
 1623
 1624
 1625
 1626
 1627
 1628
 1629
 1630
 1631
 1632
 1633
 1634
 1635
 1636
 1637
 1638
 1639
 1640
 1641
 1642
 1643
 1644
 1645
 1646
 1647
 1648
 1649
 1650
 1651
 1652
 1653
 1654
 1655
 1656
 1657
 1658
 1659
 1660
 1661
 1662
 1663
 1664
 1665
 1666
 1667
 1668
 1669
 1670
 1671
 1672
 1673
 1674
 1675
 1676
 1677
 1678
 1679
 1680
 1681
 1682
 1683
 1684
 1685
 1686
 1687
 1688
 1689
 1690
 1691
 1692
 1693
 1694
 1695
 1696
 1697
 1698
 1699
 1700
 1701
 1702
 1703
 1704
 1705
 1706
 1707
 1708
 1709
 1710
 1711
 1712
 1713
 1714
 1715
 1716
 1717
 1718
 1719
 1720
 1721
 1722
 1723
 1724
 1725
 1726
 1727
 1728
 1729
 1730
 1731
 1732
 1733
 1734
 1735
 1736
 1737
 1738
 1739
 1740
 1741
 1742
 1743
 1744
 1745
 1746
 1747
 1748
 1749
 1750
 1751
 1752
 1753
 1754
 1755
 1756
 1757
 1758
 1759
 1760
 1761
 1762
 1763
 1764
 1765
 1766
 1767
 1768
 1769
 1770
 1771
 1772
 1773
 1774
 1775
 1776
 1777
 1778
 1779
 1780
 1781
 1782
 1783
 1784
 1785
 1786
 1787
 1788
 1789
 1790
 1791
 1792
 1793
 1794
 1795
 1796
 1797
 1798
 1799
 1800
 1801
 1802
 1803
 1804
 1805
 1806
 1807
 1808
 1809
 1810
 1811
 1812
 1813
 1814
 1815
 1816
 1817
 1818
 1819
 1820
 1821
 1822
 1823
 1824
 1825
 1826
 1827
 1828
 1829
 1830
 1831
 1832
 1833
 1834
 1835
 1836
 1837
 1838
 1839
 1840
 1841
 1842
 1843
 1844
 1845
 1846
 1847
 1848
 1849
 1850
 1851
 1852
 1853
 1854
 1855
 1856
 1857
 1858
 1859
 1860
 1861
 1862
 1863
 1864
 1865
 1866
 1867
 1868
 1869
 1870
 1871
 1872
 1873
 1874
 1875
 1876
 1877
 1878
 1879
 1880
 1881
 1882
 1883
 1884
 1885
 1886
 1887
 1888
 1889
 1890
 1891
 1892
 1893
 1894
 1895
 1896
 1897
 1898
 1899
 1900
 1901
 1902
 1903
 1904
 1905
 1906
 1907
 1908
 1909
 1910
 1911
 1912
 1913
 1914
 1915
 1916
 1917
 1918
 1919
 1920
 1921
 1922
 1923
 1924
 1925
 1926
 1927
 1928
 1929
 1930
 1931
 1932
 1933
 1934
 1935
 1936
 1937
 1938
 1939
 1940
 1941
 1942
 1943
 1944
 1945
 1946
 1947
 1948
 1949
 1950
 1951
 1952
 1953
 1954
 1955
 1956
 1957
 1958
 1959
 1960
 1961
 1962
 1963
 1964
 1965
 1966
 1967
 1968
 1969
 1970
 1971
 1972
 1973
 1974
 1975
 1976
 1977
 1978
 1979
 1980
 1981
 1982
 1983
 1984
 1985
 1986
 1987
 1988
 1989
 1990
 1991
 1992
 1993
 1994
 1995
 1996
 1997
 1998
 1999
 2000
 2001
 2002
 2003
 2004
 2005
 2006
 2007
 2008
 2009
 2010
 2011
 2012
 2013
 2014
 2015
 2016
 2017
 2018
 2019
 2020
 2021
 2022
 2023
 2024
 2025
 2026
 2027
 2028
 2029
 2030
 2031
 2032
 2033
 2034
 2035
 2036
 2037
 2038
 2039
 2040
 2041
 2042
 2043
 2044
 2045
 2046
 2047
 2048
 2049
 2050
 2051
 2052
 2053
 2054
 2055
 2056
 2057
 2058
 2059
 2060
 2061
 2062
 2063
 2064
 2065
 2066
 2067
 2068
 2069
 2070
 2071
 2072
 2073
 2074
 2075
 2076
 2077
 2078
 2079
 2080
 2081
 2082
 2083
 2084
 2085
 2086
 2087
 2088
 2089
 2090
 2091
 2092
 2093
 2094
 2095
 2096
 2097
 2098
 2099
 2100
 2101
 2102
 2103
 2104
 2105
 2106
 2107
 2108
 2109
 2110
 2111
 2112
 2113
 2114
 2115
 2116
 2117
 2118
 2119
 2120
 2121
 2122
 2123
 2124
 2125
 2126
 2127
 2128
 2129
 2130
 2131
 2132
 2133
 2134
 2135
 2136
 2137
 2138
 2139
 2140
 2141
 2142
 2143
 2144
 2145
 2146
 2147
 2148
 2149
 2150
 2151
 2152
 2153
 2154
 2155
 2156
 2157
 2158
 2159
 2160
 2161
 2162
 2163
 2164
 2165
 2166
 2167
 2168
 2169
 2170
 2171
 2172
 2173
 2174
 2175
 2176
 2177
 2178
 2179
 2180
 2181
 2182
 2183
 2184
 2185
 2186
 2187
 2188
 2189
 2190
 2191
 2192
 2193
 2194
 2195
 2196
 2197
 2198
 2199
 2200
 2201
 2202
 2203
 2204
 2205
 2206
 2207
 2208
 2209
 2210
 2211
 2212
 2213
 2214
 2215
 2216
 2217
 2218
 2219
 2220
 2221
 2222
 2223
 2224
 2225
 2226
 2227
 2228
 2229
 2230
 2231
 2232
 2233
 2234
 2235
 2236
 2237
 2238
 2239
 2240
 2241
 2242
 2243
 2244
 2245
 2246
 2247
 2248
 2249
 2250
 2251
 2252
 2253
 2254
 2255
 2256
 2257
 2258
 2259
 2260
 2261
 2262
 2263
 2264
 2265
 2266
 2267
 2268
 2269
 2270
 2271
 2272
 2273
 2274
 2275
 2276
 2277
 2278
 2279
 2280
 2281
 2282
 2283
 2284
 2285
 2286
 2287
 2288
 2289
 2290
 2291
 2292
 2293
 2294
 2295
 2296
 2297
 2298
 2299
 2300
 2301
 2302
 2303
 2304
 2305
 2306
 2307
 2308
 2309
 2310
 2311
 2312
 2313
 2314
 2315
 2316
 2317
 2318
 2319
 2320
 2321
 2322
 2323
 2324
 2325
 2326
 2327
 2328
 2329

Pour mener à bien son œuvre de glorification de l'empire et de l'islam, Soliman a rencontré un artiste de génie, l'architecte Sinan. Né en 1489 à Kayseri dans une famille chrétienne, recruté par le devchirme et devenu janissaire, Sinan a participé à des campagnes militaires au cours desquelles il s'est initié aux techniques de construction, notamment en Perse et en Égypte; revenu à Istanbul, il améliore le système d'adduction des eaux de la capitale et entreprend différentes constructions (ponts, mosquées, tombeaux, hammams). Élevé au rang d'architecte en chef, il contrôle jusqu'à sa mort en 1588, l'élaboration et la construction des principaux monuments de la capitale dont la mosquée de Soliman le magnifique et les bâtiments qui l'entourent. On ne lui attribue pas moins de 477 édifices dont 20 ont subsisté, la plupart à Istanbul. Sinan a souvent été rapproché du grand architecte florentin Alberti, pour l'un comme pour l'autre, Dieu représente le centre du cercle, lui-même symbole de l'univers ; le cercle devient la forme idéale, et avec lui, toutes celles qu'il détermine: le carré, l'hexagone, l'octogone; certaines coupoles sont ainsi édifiées sur un plan hexagonal (mosquée Sokollu) ou octogonal (mosquée de Rüstem Pacha)

Dans la mosquée, la coupole symbolise l'unité, les minarets la puissance de la parole

Les architectes en pays chrétien se prétendent bien supérieurs aux musulmans, parce que jusqu'ici ceux-ci n'ont jamais rien réalisé qui puisse se comparer à la coupole de Sainte-Sophie. Grâce à l'aide du tout puissant et à la faveur du sultan, j'ai néanmoins réussi à bâtir pour la mosquée du sultan Selim, une coupole dépassant celle de Sainte Sophie de quatre aunes pour le diamètre et de six pour la hauteur.

Sinan Autobiographie

Les sultans font édifier des mosquées toujours situées au centre d'un vaste ensemble architectural comprenant khan, hammam, école, madrasa, hospice, tombeaux.

Daniel TRAEGER GPRC